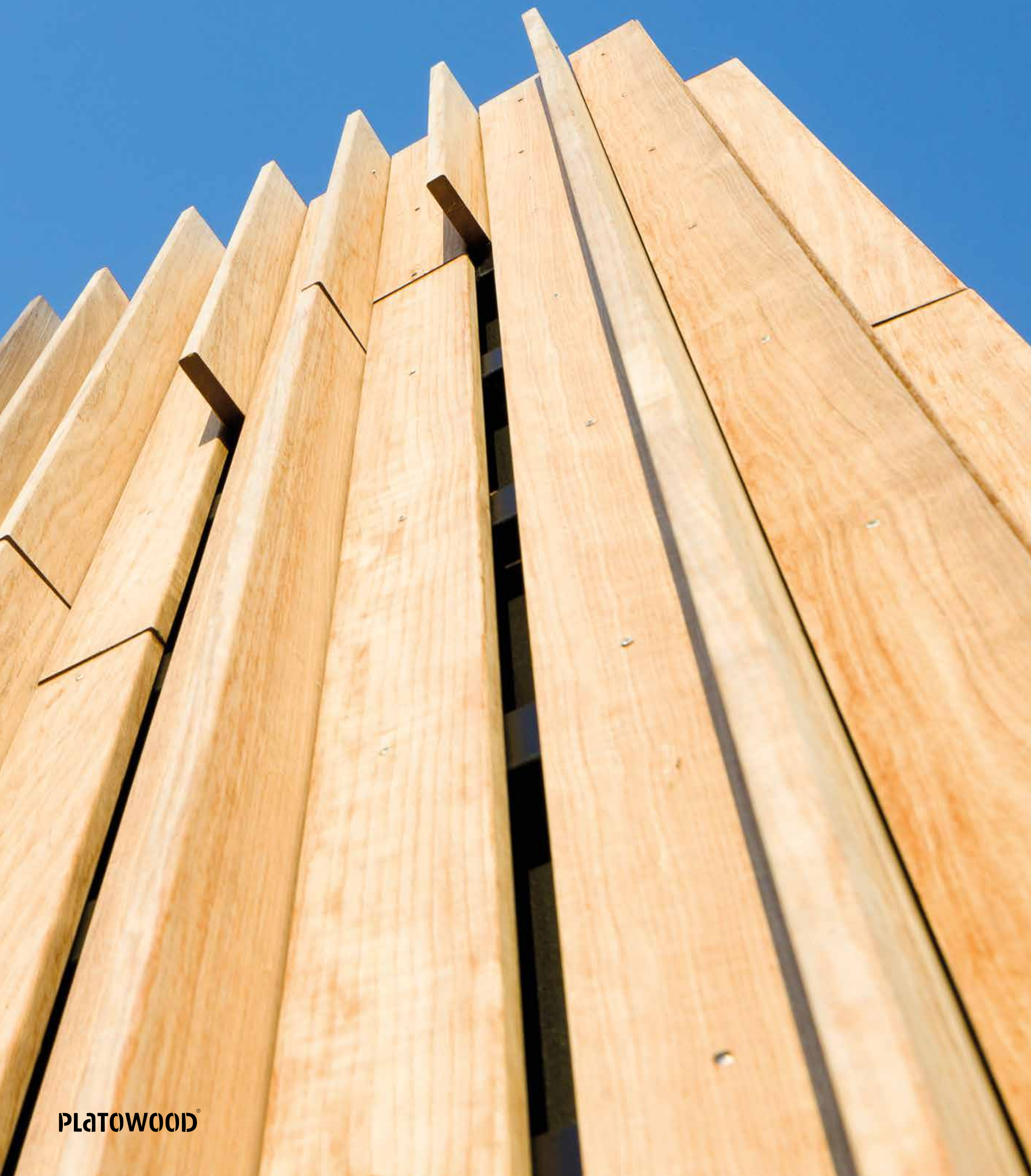


Het Platowood Paviljoen: een innovatief visitekaartje

LET'S TALK DETAILS



PLATOWOOD®

LET'S TALK DETAILS

Een woord vooraf

Innovatie, circulariteit, kwaliteit en esthetiek. Alles wat Platowood doet, gebeurt vanuit deze waarden. Toen er behoefte ontstond aan nieuwe kantoorruimte zochten we dan ook naar een duurzame oplossing. Geen nieuwbouw, maar hergebruik. Vanuit Amersfoort verhuisden drie kantoorunits naar Arnhem. Deze units vormden een uitgelezen kans om een innovatief en esthetisch uithangbord te creëren op duurzaam Industripark Kleefse Waard.

Anders denken over hout is binnen Platowood een continu proces. We willen architecten uitdagen om met ons hout te 'spelen', innovatieve toepassingen te bedenken en hiermee waarde toe te voegen aan een omgeving. Zo ontstond het idee van een ontwerpcompetitie voor het nieuwe kantoor, het

Platowood Paviljoen. Het is prachtig om te zien wat voor mogelijkheden er allemaal met ons hout zijn. Alle ontwerpen zijn stuk voor stuk verrassend, uitdagend en vernieuwend.

We zijn trots op de nieuwe gevel, een ontwerp van Weeber architecten. Door de innovatieve, driedimensionale toepassing van het hout komt het logo van Platowood op subtiële wijze uit de gevel naar voren. Uniek ook omdat het er op ieder moment van de dag en vanuit elke hoek anders uitziet. Bovendien een concept met potentie voor verdere uitwerking. Hout heeft de toekomst!

Bart Raymann, algemeen directeur Platowood

“We zijn zeer tevreden over het eindresultaat. Het ontwerp is vakkundig en met aandacht uitgevoerd. We vinden het mooi om te zien dat het in het echt net zo werkt als in de 3D-rendering. De letters van het logo worden op een subtiele manier weergegeven in de gevel. Afhankelijk van waar je staat, het moment van de dag en de lichtinval ontstaat een schaduwwerking op de dwarsplanken. De gevel en daarmee de uitstraling van het paviljoen verandert met de dag!”

Sandra en Yvonne Weeber, Weeber architecten

LET'S TALK DETAILS

De jury over het winnende ontwerp

Het ontwerp van Weeber architecten is aansprekend, afgestemd op de klant, herkenbaar en goed herhaalbaar. Het idee heeft een keur aan mogelijkheden en is op allerlei manieren toepasbaar.

WEEBER ARCHITECTEN

DE ARCHITECTEN ACHTER 'PLATOWOOD TWIST'

Sandra en Yvonne Weeber vertellen over hun ontwerpproces

"We dachten al langer na over een andere toepassing van houten gevels. De ontwerpcompetitie kwam op een goed moment. Hiermee konden we onderzoeken wat nog meer mogelijk is met houten gevels, naast de bekende opties zoals een open gevelbekleding met een vaste plankmaat, wisselende breedtes of board & batten. Platowood kenden we al. Het is een mooi product en we werken er graag mee.

Stoer, straight forward, no nonsense
Natuurlijk moest het ontwerp bijzonder worden. Anders maken we 'gewoon weer een houten gevel'. Gelaagdheid met hout was het eerste idee. Het was snel duidelijk dat we iets met de verschillende standaard plankbreedtes wilden doen en met het woordlogo van Platowood. Natuurlijk moest het passen bij het karakter van het bedrijf: stoer, straight forward, no nonsense. Laat dat nu net onze ontwerpstyl zijn. Ook de robuuste, industriële omgeving was een uitgangspunt. Het ontwerp moest expressief en bijzonder worden. Maar met een ingetogen karakter.

Met het bestaande assortiment wilden we een nieuwe toepassing voor gevelbekleding bedenken. We ontdekten dat ons ontwerp een systeem kan zijn dat iets extra's kan toevoegen. En dat je met dezelfde principes iedere keer een totaal ander gebouw kunt neerzetten.

Systeemdenken met Platowood

Het systeemdenken was geboren, maar wat past bij Platowood? Het logo is een krachtig woordmerk en dat wilden we subtiel in de gevel weergeven. Op elke zijde het volledige woordmerk vonden we niet spannend. We experimenteerden met opgeblazen letters, er ontstaat dan meer een kunstwerk. We besloten de letters aflopend te maken. Voor een mooie overhoekse uitwerking hebben we op de hoeken halve letters gemaakt. De linker kopsse kant is uitgevoerd met het vaste ritme en de rechterkant heeft een oplopende boog om de entree te markeren.

Platowood Twist

In de open naden van de gevelbekleding plaatsten we dwarsplanken. De letters van het logo brachten we tot uitdrukking door de dwarslatten op die plek ondieper te maken met een smallere plank. Na de nominatieronde maakten we diverse maquettes om het 3D-effect van de letters te optimaliseren. We concludeerden dat het vrij arbeidsintensief is, kwetsbaar en dat er veel hout voor nodig is. Daarom hebben we het geheel omgedraaid: een gevel met een vast ritme van om-en-om open naden en dichte dwarsplanken over de hele hoogte. Ter plaatse van de letters worden de open naden dichtgezet met extra dwarsplanken. Het systeem en een nieuwe toepassing was ontstaan: *Platowood Twist*. De basis van het systeem is een open gevelbekleding. Daarachter een zwarte folie en zwart regelwerk. Uiteindelijk zijn planken van 90 mm breed toegepast, dwarsplanken van 140 mm bleken minder geschikt.

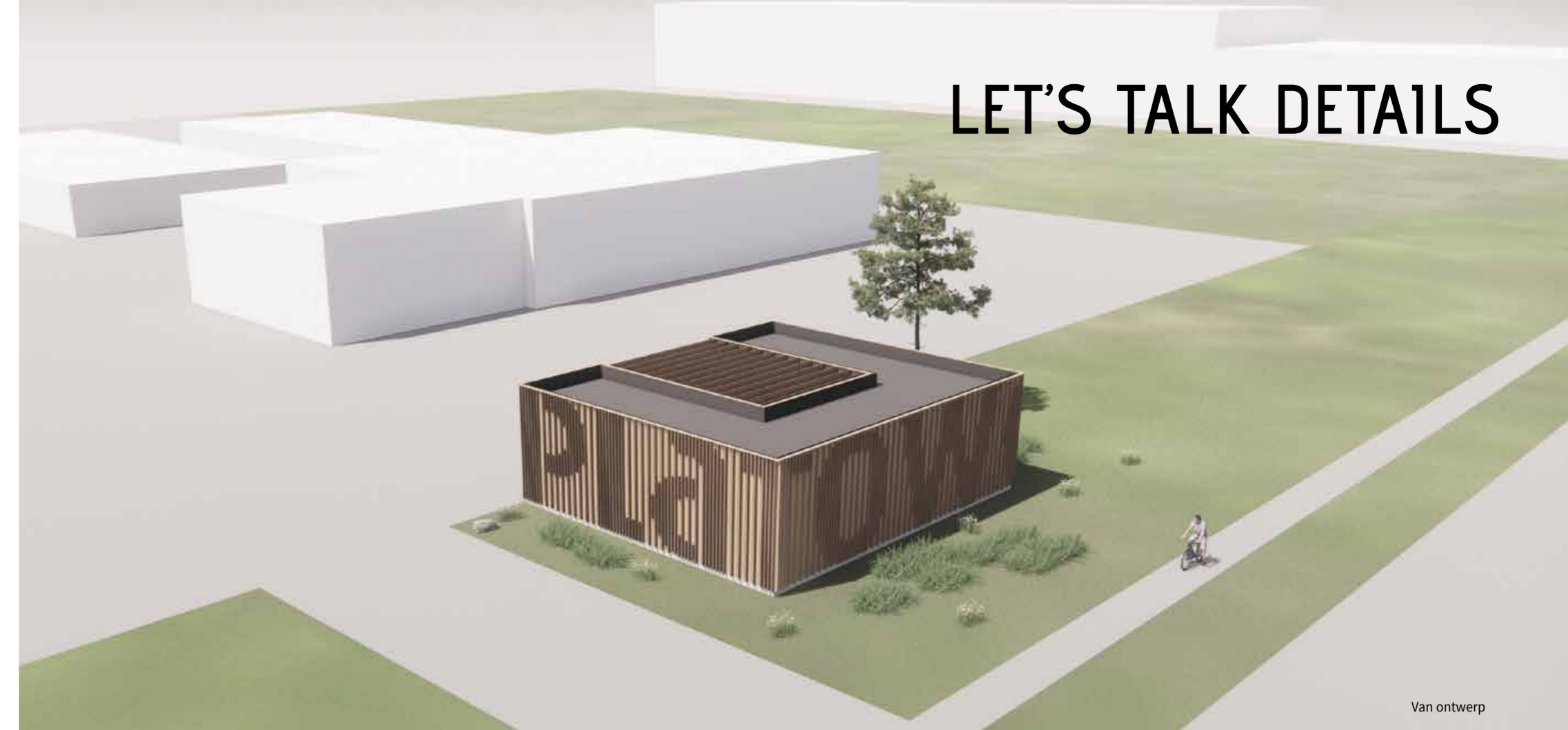
Eindeloze variaties

Met hetzelfde systeem van dwarsplanken kun je een unieke uitstraling creëren. Het logo van een bedrijf of een organische vorm, de variaties zijn eindeloos. Er kan worden gespeeld met het vaste ritme, de breedte van de planken, diepte (3D-effect) en houtsoorten. Je kunt de achtergrond in een kleur afwerken, ledverlichting in de naden verwerken en ga zo maar door. Het zou mooi zijn om een klik-systeem te ontwikkelen om de dwarslatten te monteren. Dit is arbeidsvriendelijk en maakt het demonteren of aanpassen van de gevel eenvoudig. Als het concept wordt uitgerold kan dit verder worden uitgedacht.

Vergrijzing

Het paviljoen vormt een rustig en ingetogen geheel en ziet er op ieder moment van de dag anders uit. Het logo van Platowood is subtiel zichtbaar, waardoor het hout als product krachtig naar voren komt. We zijn benieuwd wat de natuurlijke vergrijzing voor het ontwerp gaat doen. Misschien wordt het effect wel versterkt."

LET'S TALK DETAILS



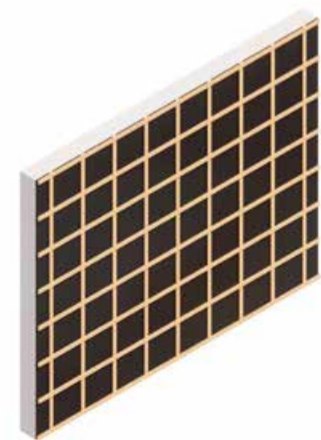
Van ontwerp

naar resultaat



Systeemdenken: 3 lagen

Met het systeem kun je een unieke uitstraling creëren, bijvoorbeeld het logo van een bedrijf of een organische vorm.



Basis: Open gevelbekleding met daarachter een zwarte folie en zwart regelwerk



Laag 1: Vlakke delen met breedtes van 52, 66, 90, 115, 140 of 185 of wisselende breedtes



Laag 2: Invulling met plankbreedtes van 52, 66, 90, 115, 140 of 185 of wisselende breedtes



Laag 3: Toepassing d.m.v. planken in elke naad, 1 naad open, 2 naden open, invulling als letter, patroon of strak



“Wij als timmermannen vonden de realisatie van het Platowood Paviljoen een mooie uitdaging. Op de tekening zie je de letters, natuurlijk waren we erg benieuwd of dit in het echt ook zo zou zijn. Het hout is goed verwerkbaar. De keuze om deels lange lengtes te gebruiken zorgde ervoor dat wij sneller konden werken. Ik vind het super mooi hout en de letters zijn inderdaad zichtbaar.”

Bart Dekkers, ZND Nedicom

LET'S TALK DETAILS

Materiaal

De gevel van het Platowood Paviljoen is gemaakt van Platowood Fraké, een snelgroeiende houtsoort uit verantwoord beheerde bossen in West-Afrika. Platowood Fraké is een duurzame houtsoort met een strakke, stijlvolle en exotische uitstraling.



Van ontwerp naar uitvoering

Samenwerking ZND Nedicom

Platowood was bij dit project opdrachtgever én klant in plaats van leverancier. Andere rollen dan gebruikelijk, maar door de samenwerking met onze partner ZND Nedicom wisten we dat de uitvoering in goede handen zou zijn. We konden nu van dichtbij ervaren hoe een ontwerp met ons hout tot uitvoering kwam; voor alle collega's een bijzondere ervaring!

Vertaalslag van ontwerp naar montage

In het startgesprek met Weeber architecten en ZND Nedicom maakten we de vertaalslag van het ontwerp naar de praktijk. Een belangrijk moment waarbij het ontwerp zo veel mogelijk wordt geborgd in de uitvoering, rekening houdend met de montagemogelijkheden en het beschikbare materiaal. ZND Nedicom maakte het montagevoorstel inclusief werktekeningen.

Houtskeletbouw als basis

De houten gevel direct tegen de bestaande wanden monteren was niet mogelijk. Er moest eerst een houten skelet omheen komen. Tegen het houten skelet kwam een damp-open en vochtwerende folie, waarop de verticale tengels en daarna de horizontale regels zijn bevestigd. Deze basis diende ook om de nieuwe gevel hoger te maken om de airco units en ontluchtingen op het dak aan het zicht te onttrekken.

Traditioneel timmerwerk

Een houten gevelbekleding leent zich meestal prima voor prefab montage door rekken te maken en deze op te hangen aan de gevel. Bij dit project bleek dat de engineering van de prefab rekken meer tijd zou kosten dan monteren op locatie. Daarom is gekozen voor traditioneel timmerwerk in plaats van prefab montage.

LET'S TALK DETAILS



LET'S TALK DETAILS

Detailering

Het originele ontwerp ging uit van planken van 140 mm breed, zonder tussenruimte. De letters kwamen zo rondom precies uit, met het midden van de letters T en de O op de hoeken van de lange zijde. Tijdens de werkvoorbereiding is de inzet van verschillende standaard breedtes in het ontwerp onderzocht. Uiteindelijk is gekozen voor planken van 90 mm breed, met een tussenruimte van 2x2 mm. Met deze nieuwe uitgangspunten ging de architect terug naar de tekentafel zodat de letters T en O weer op de juiste plek op de hoeken uitkwamen.

Afschuining tegen inwatering

De gevel bestaat uit vlak gemonteerde delen en dwarslatten die hier haaks op staan. Deze dwarslatten vormen de letters. Omdat het hout van Platowood splijtvast is, konden de vlakke delen met een tacker met kopnagels worden vast geschoten. Een vraagstuk was hoe de dwarslatten te bevestigen. Uiteindelijk zijn deze op de horizontale regels bevestigd met beugeltjes in T-profiel. De dwarslatten zijn van de gevel af afgeschuind. Dit wijkt af van het originele, recht afgekorte ontwerp. Afschuinen is nodig om inwatering van het kopse hout te voorkomen. Alle delen in het ontwerp, inclusief alle stuiknaden, zijn afgeschuind en dichtgezet met kopse sealer.

Optimaal houtgebruik

We wilden vallende lengtes gebruiken, omdat je dan optimaal gebruik maakt van het beschikbare hout. We spraken twee uitgangspunten af: per lengte maximaal twee stuiknaden en een minimale lengte van 60 cm per deel. Afstappen van het originele ontwerp met enkel lange lengtes betekende meer bewerkingen: het afschuiven van de extra kopse kanten, het dichtzetten hiervan met kopse sealer en extra bevestigingen.

Monteren met lange lengtes

Kort na de start van de montage is geëvalueerd of en hoe we konden versnellen. Dit was alleen mogelijk door de inzet van lange lengtes. Op dat moment is opnieuw de afweging gemaakt en besloten om voor een deel van de vlakke delen lange lengtes te gebruiken. Er is gekeken in welk ritme deze in te passen waren zodat een rustig gevelbeeld behouden blijft. Aandachtspunt was dat bij de eerste kopse zijde al stuiknaden waren toegepast. De andere kopse, laatst gemonteerde, zijde moest hetzelfde beeld geven.

“Normaal gesproken schaven we het hout en dan gaat het naar de klant. Soms zien we foto's van een project voorbijkomen, maar doorgaans zien we niet wat er met het door ons geschaafde hout gebeurt. Nu konden we het hele proces, van schaven tot monteren, van dichtbij meemaken. Het paviljoen ziet er super strak en netjes uit, we zijn trots op het eindresultaat!”

*Menno Nicolai en Vincent Vlaanderen,
machinaal houtbewerkers bij Platowood*

LET'S TALK DETAILS

Patiotuin voor groen en zon- en warmtewering

Onderdeel van de uitvraag was zonwering zonder het binnenplein af te sluiten. In het startgesprek en de werkvoorbereiding is de mogelijkheid van een overspanning met hout besproken en onderzocht. De afstand was te groot voor een lichte constructie. Zonwering van maximaal 1 meter vanaf de ramen bleek van te weinig toegevoegde waarde. Uiteindelijk is gekozen voor natuurlijke zonwering in de vorm van bomen en planten die mee kunnen groeien met ons bedrijf.



PLATOWOOD ONTWERPCOMPETITIE

Drie kantoorunits van de 'Arc van Amersfoort' kregen een nieuwe bestemming als kantoorruimte bij Platowood op Industriepark Kleefse Waard in Arnhem. Voor de bekleding hiervan schreef Platowood een ontwerpcompetitie uit. De vraag: ontwerp met onbehandeld Platowood de buitenzijde van dit nieuwe kantoorgebouw.

Beoordelingscriteria

- Originaliteit en creativiteit
- Uitvoerbaarheid (incl. het kostenaspect)
- Iconisch level
- Demontabel en herbruikbaar
- Belevingswaarde voor Platowood en medewerkers
- Passend op IPKW/in omgeving
- Bruikbaarheid voor Platowood (nieuw product of te ontwikkelen tot een product)



↑ De kantoorunits zoals ze in 2021 naar Arnhem kwamen

Uit 44 inzendingen selecteerden we vier ontwerpers:

- la-di-da
- Machi Machi x Moriko Kira
- Studio Ties van Benten
- Weeber architecten

Een vakjury boog zich over de selectie en riep 'Platowood Twist' van Weeber architecten uit tot winnaar. Niet alleen de gevel, maar ook de patio werd onder handen genomen, resulterend in een krachtig Platowood-visitkaartje.

De jury over het winnende ontwerp

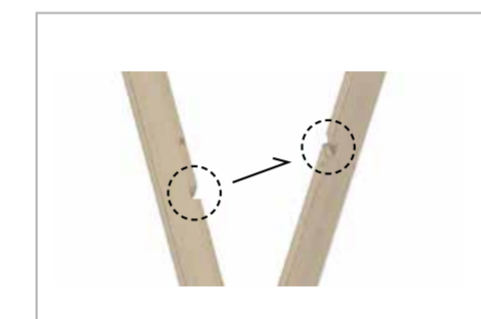
“Het ontwerp van Weeber architecten is aansprekend, afgestemd op de klant, herkenbaar en goed herhaalbaar. Het idee heeft een keur aan mogelijkheden en is op allerlei manieren toepasbaar. Voor Platowood niet alleen een mooi ontwerp voor de gevelbekleding van haar kantoorgebouw, maar ook een mooi product om breed onder de aandacht te brengen. Hoewel de details nog verder moeten worden uitgewerkt, heeft de jury vertrouwen in de uitvoerbaarheid van het ontwerp en daarmee de esthetische waarborging ervan. Door het gebruik van standaardmaten en de minimale bewerking is het hout eenvoudig herbruikbaar wanneer het gebouw zou worden afgebroken. Een gedachtegang die naadloos aansluit op de circulaire filosofie die ook in de bouwsector bitterhard nodig is. De brede toepasbaarheid van het concept wordt onderstreept door de mogelijkheid van prefabricage.”

'A Lighting Basket' Machi Machi x Moriko Kira

“Wooden buildings have been receiving lots of attention in recent years. We share the same objectives with the company of Platowood, using sustainable wooden panels that can be used for the exterior for a long time to achieve a sustainable environment. In Japan, our home country, we have a long history of making wooden buildings without glue, screws and metal joints. This technique is called “KIGUMI”. It makes it possible to replace parts that are actually necessary. With the design competition, we wanted to make the most of this knowledge and ideas for the Platowood Pavilion. We noticed the beauty in both sides of the sustainable Platowood panels. So we wanted to focus on each individual piece of wood, rather than simply put one side of the panels against the building. The panels can be installed using the KIGUMI technique by combining small wooden panels, just like a gently woven basket. This design can be used for both the façade and a roof over the courtyard. A gentle atmosphere of the wooden panels and the sunlight are brought inside through the gaps between the wooden panels during the day and the light from inside leaks outside during the night. With this design, the Platowood Pavilion would become a symbolic ‘Lighting basket.’”



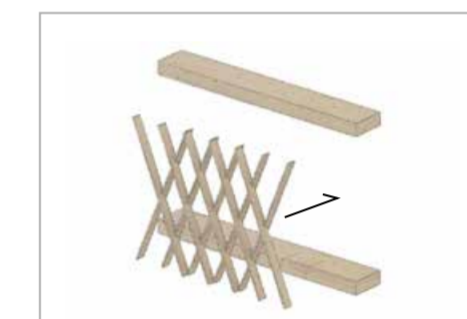
LET'S TALK DETAILS



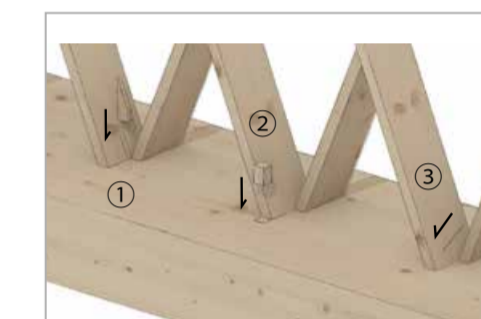
1: Shave the wood on both sides at the factory



2: Panelized wood at the factory with a certain size



3: Move panels in parallel and install it at the site



4: Stop panels with a small wood or finish nails

'Hittegolf' la-di-da

“Architectenkoppel la-di-da gebruikt Platowood vaker op gevels als trellis om planten langs te laten groeien. Met deze prijsvraag konden we hiermee verder de diepte in. Platowood heeft al veel toepassingsmogelijkheden. Wij vonden het interessant om het productieproces goed te doorgronden en te onderzoeken of daarin onverwachte interventies mogelijk waren. Op papier was het mogelijk om de houten planken onder het eigen gewicht te laten buigen in de stoomcabine. Dit bleek ook in de praktijk succesvol. Zo kunnen gegolfde planken gemaakt worden, toepasbaar in driedimensionale gevels met een gevlochten aanzicht. Niet alleen mooi, maar ook praktisch om slingerplanten doorheen te laten groeien. Het zou mooi zijn als Platowood dit in de toekomst als speciaal product zou kunnen toepassen.”

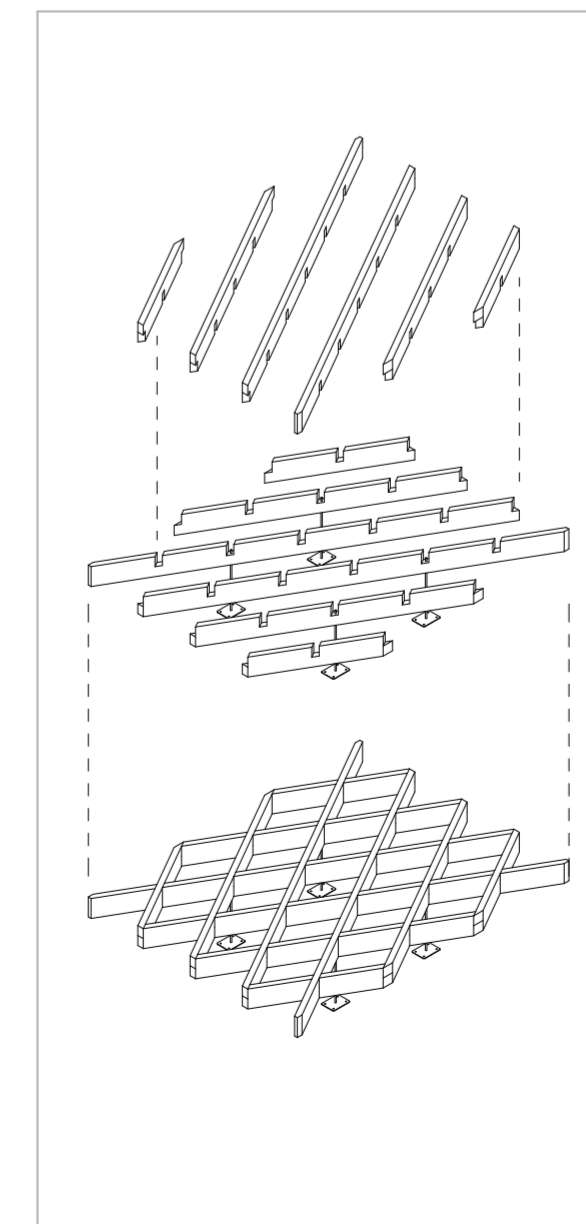


↑ Houten planken onder het eigen gewicht laten buigen in de stoomcabine



'Een groen uithangbord' Studio Ties van Benten

“Studio Ties van Benten heeft meegedaan aan de Platowood Ontwerpcompetitie vanwege onze interesse in duurzame en innovatieve bouwmaterialen. Het ontwerp inspireerden we op een klassieke trellis, die een bewezen kwaliteit heeft in de vergroening van gevels. Door de bekende vormtaal van de trellis meer 'body' te geven met Platowood, biedt het ontwerp niet alleen steun aan klimplanten, maar fungeert het ook als volwaardige gevelbekleding. De gevelbekleding komt tot stand door uitsparingen in Platowood Fraké planken te frezen die op deze manier halfhouts verbindingen vormen. Het hout geeft het ontwerp driedimensionaliteit, waardoor de gevel zowel begroeid als onbegroeid aantrekkelijk is. Een verbeterpunt voor het ontwerp was de mogelijkheid van vochtintrede bij - en geen goede ventilatie van - de houtverbinding. Hierdoor kan schimmelvorming en houtrot ontstaan. We ontwierpen daarom een zadeltje waar de verbinding aan opgehangen wordt. Dit zorgt ervoor dat de verbinding beter ventileert. We zijn geïnteresseerd in het maken van een proefopstelling om te testen hoe het geplatoneerde hout verjaart bij het gebruik van alleen de hout op houtverbinding.”



↑ De gevelbekleding komt tot stand door uitsparingen te frezen die op deze manier halfhouts verbindingen vormen



PLATOWOOD®

HOUT VAN ARCHITECTEN

Met dank aan:

Deelnemers Platowood Ontwerpcompetitie

Aadam Architecten
Archipelago
Architectenbureau Beek
Architectinamsterdam
Architectuurstudio SKA
Bence Török
Collectief Soepel
Common Practice
D11 Architecten
FIER architecten
FKA-Architecten
GAJ | VBW Architecten
Gie Steenput architectuur
JCR ARCHITECTEN
Jevanhet Architectuur
Katinka van Berlo en Simon van Soolingen
Kevin Veenhuizen Architects
krft
la-di-da
Machi Machi. Architects
Mark Gijsbers
Michele Maritano
MIR architecten
MxM architecture & design
Plan B studio
Qonect Bouwadvies BV
Schepers Ontwerp
Statt

Stefan de Bever
Studio Gers
Studio Ties van Benten
Studio TMOJ
Studioblocks & Right corner studio
Studiospacious
Studio Tom
Tim Nahuijsen
URBANACTS
Van Zadel Bouwadvies
Voronoi
Weeber architecten
Wilma Hiemstra
Wolbertus

Jury Platowood Ontwerpcompetitie

Jan Nauta (architect, Studio Nauta) - juryvoorzitter
Jan Maurits Schouten (hoofdredacteur Het Houtblad)
Peter de Winter (hoofdredacteur Bouwwereld)
Bart Raymann (algemeen directeur Platowood)

Bouwteam

Ontwerp: Weeber architecten
Montage gevelbekleding: ZND Nedicom
Zetten en opsluiten betonbanden: Berkhoff
HSB: Van den Brink & Schumacher
Dakafwerking: Weijers Platte Daken
Patio ontwerp en aanleg: VIC Landscapes
Projectvoorbereiding: Schipper Bosch

Platowood

Industriepark Kleefse Waard
Westervoortsedijk 73
6827 AV Arnhem

088 60 500 60
info@platowood.nl
www.platowood.nl